



ดัชนีความเชื่อมั่นด้านภาวะการณ์ทางสังคมของประชาชนในภาคใต้ 2560

Confidence Index of Social Situation of Southern People in 2017

วิวัฒน์ จันทรกิ่งทอง^{1*}

Wiwat Jnakingthong^{1*}

¹ ผู้ช่วยศาสตราจารย์ ดร., สาขาบริหารธุรกิจ คณะบริหารธุรกิจ มหาวิทยาลัยหาดใหญ่

¹ Assistant Professor Dr., Department of Business Administration, Hatyai Business School, Hatyai University

* Corresponding author, E-mail: wiwat@hu.ac.th

บทคัดย่อ

การศึกษานี้มีวัตถุประสงค์เพื่อศึกษาดัชนีความเชื่อมั่นด้านภาวะการณ์ทางสังคมของประชาชนในภาคใต้ 2560 กลุ่มตัวอย่างที่ใช้ในการศึกษานี้คือกลุ่มประชาชนชาวไทยในภาคใต้ของประเทศไทยจำนวน 420 คน เครื่องมือที่ใช้ในการเก็บรวบรวมข้อมูลเป็นแบบสอบถาม และใช้การสุ่มตัวอย่างแบบหลายขั้นตอน ผลการศึกษาพบว่า ดัชนีความเชื่อมั่นด้านภาวะการณ์ทางสังคมของประชาชนในภาคใต้มีความผันผวนขึ้นลงตลอดเวลา แต่เดือนสุดท้ายของปี พบว่า ดัชนีความเชื่อมั่นของประชาชนโดยรวม และดัชนีอื่น ๆ มีทิศทางที่เพิ่มขึ้น ยกเว้นดัชนีด้านฐานะการเงินมีทิศทางที่ลดลง

คำสำคัญ: ดัชนีความเชื่อมั่นของประชาชน, ด้านภาวะการณ์, ภาคใต้

Abstract

The purposes of this study are to study confidence index of social situation of Southern people in 2017. The population sample size in this study were four hundred twenty Thai consumer in Southern Thailand. The instrument for data collection were a multi stage sampling and questionnaire. The results of this study revealed that confidence index of social situation of Southern people has fluctuated over time, but last month of year, overall people confidence index and other indexes have increased direction, except that the financial position index has decreased direction

Keywords: People Confidence Index, Social Situation, Southern



บทนำ

ภาวะการณ์ทางสังคม เป็นสภาพแวดล้อมทั้งหมดที่เกิดขึ้นในสังคม ซึ่งสภาพแวดล้อมทางสังคมที่เกิดขึ้นย่อมส่งผลกระทบต่อสภาพความเป็นอยู่และความสุขในการดำเนินชีวิตของประชาชน โดยสภาพแวดล้อมทางสังคมมีการเปลี่ยนแปลงตลอดเวลา ทั้งที่เป็นสภาพแวดล้อมภายนอก และสภาพแวดล้อมภายใน ซึ่งสภาพแวดล้อมภายนอกเป็นสิ่งที่เกิดขึ้นในสังคมในส่วนรวมที่ประชาชนไม่สามารถควบคุมได้ ประกอบด้วย ภาวะเศรษฐกิจ การเปลี่ยนแปลงทางสังคมและวัฒนธรรม ความก้าวหน้าทางเทคโนโลยี การเปลี่ยนแปลงทางการเมืองและกฎหมาย ตลอดจนภัยธรรมชาติที่เกิดขึ้น ในขณะที่สภาพแวดล้อมภายใน เป็นสิ่งที่เกิดขึ้นในชีวิตความเป็นอยู่ของคนในแต่ละบุคคล โดยสภาพแวดล้อมภายนอกและสภาพแวดล้อมภายในที่เกิดขึ้นย่อมส่งผลต่อการดำเนินชีวิตของคนในสังคมแทบทั้งสิ้น (สนิท สมัครการ และสุพรรณิ ไชยอำพร, 2548) โดยสภาพแวดล้อมทางสังคมไทยมีการเปลี่ยนแปลงไปจากอดีตเป็นอย่างมาก ซึ่งส่งผลกระทบต่อปัญหาสังคมอย่างต่อเนื่อง (มติชนออนไลน์, 2560)

การเปลี่ยนแปลงของสภาวะการณ์ทางสังคม เป็นการเปลี่ยนแปลงในโครงสร้างความสัมพันธ์ของสังคม อันเป็นผลมาจากการสภาพแวดล้อมภายในและภายนอก รวมถึงพฤติกรรมทางสังคมที่เปลี่ยนแปลงไป และการเปลี่ยนแปลงที่เกิดขึ้นจะมีความแตกต่างกันในแต่ละสังคม และแตกต่างกันในแต่ละช่วงเวลา ดังนั้นการทราบถึงสภาวะการณ์ทางสังคม ทำให้ทราบถึงปัญหาที่แท้จริงที่เกิดขึ้นสังคมนั้น และทราบถึงสิ่งที่สังคมต้องการการได้รับความช่วยเหลือจากหน่วยงานที่เกี่ยวข้อง ซึ่งข้อมูลเหล่านี้จะเป็นข้อมูลที่สำคัญของหน่วยงานภาครัฐและภาคเอกชนที่เกี่ยวข้องในการช่วยแก้ปัญหาสังคมที่เกิดขึ้น และช่วยเหลือคนในสังคมให้สามารถดำรงอยู่อย่างมีความสุข โดยการกำหนดนโยบาย มาตรการการแก้ปัญหาสังคม และช่วยเหลือในการพัฒนาสังคมที่สามารถตอบสนองต่อการเปลี่ยนแปลงที่เกิดขึ้นของสังคมไทยและสังคมโลก (สนิท สมัครการ และสุพรรณิ ไชยอำพร, 2548)

ดัชนีความเชื่อมั่นด้านภาวะการณ์ทางสังคมของประชาชนในภาคใต้ เป็นการวัดการเปลี่ยนแปลงของสภาพแวดล้อมทางสังคม และการเปลี่ยนแปลงของความสุขโดยรวมของประชาชนในภาคใต้ ซึ่งประกอบด้วยประเด็นต่าง ๆ อาทิ ความสุขในการดำเนินชีวิต ฐานการเงิน (รายได้หักรายจ่าย) ความมั่นคงในอาชีพ ความปลอดภัยในชีวิตและทรัพย์สิน การปัญหาเสพติด เสถียรภาพทางการเมือง การแก้ปัญหาความไม่สงบในจังหวัดชายแดนภาคใต้ เป็นต้น โดยมีวัตถุประสงค์เพื่อวัดการเปลี่ยนแปลงของสภาพแวดล้อมทางสังคม และการเปลี่ยนแปลงของความสุขโดยรวมของประชาชนในภาคใต้ ซึ่งการศึกษาดัชนีความเชื่อมั่นด้านภาวะการณ์ทางสังคมของประชาชนในภาคใต้ 2560 ครั้งนี้เป็นการศึกษาความเชื่อมั่นด้านภาวะการณ์ทางสังคมของประชาชนในภาคใต้ในลักษณะการเปรียบเทียบในแต่ละเดือนตั้งแต่เดือน เริ่มตั้งแต่ มกราคม ถึงธันวาคม 2560 โดยเป็นการรวบรวมข้อมูลจากการสำรวจความคิดเห็นของประชาชนใน 14 จังหวัดภาคใต้

วัตถุประสงค์

เพื่อศึกษาดัชนีความเชื่อมั่นด้านภาวะการณ์ทางสังคมของประชาชนในภาคใต้ 2560

ขอบเขตการศึกษา

ดัชนีความเชื่อมั่นด้านภาวะการณ์ทางสังคมของประชาชนในภาคใต้ 2560 มีขอบเขตดังนี้



1. ขอบเขตด้านเนื้อหา การศึกษาครั้งนี้มุ่งศึกษาในประเด็น ภาวะการณ์ทางสังคม ความสุขในการดำเนินชีวิต
2. ขอบเขตด้านพื้นที่ การศึกษาครั้งนี้ ผู้วิจัยมุ่งศึกษาเฉพาะพื้นที่ภาคใต้
3. ขอบเขตด้านประชากร การศึกษาครั้งนี้ ผู้วิจัยศึกษาเฉพาะผู้บริโภครชาวไทยใน 14 จังหวัดภาคใต้ของประเทศไทย

แนวคิดเกี่ยวกับภาวะการณ์ทางสังคม

สภาวะการณ์ทางสังคมเป็นสภาวะการณ์ที่มีผลกระทบต่อประชาชนส่วนใหญ่ ซึ่งนับว่าเป็นปัญหาที่สำคัญที่เกี่ยวข้องกับคนในสังคม โดยลักษณะปัญหาสังคม (สนิท สมักรการ และสุพรรณิ ไชยอำพร, 2548) มีดังนี้

1. เป็นสภาวะการณ์ที่มีผลกระทบต่อคนเป็นจำนวนมาก
2. เป็นสิ่งที่คนส่วนใหญ่พิจารณาว่าเป็นสภาวะการณ์ที่ไม่พึงปรารถนา
3. ปัญหาสังคมจะเปลี่ยนแปลงไปเมื่อกำนิยมหรือการตีความในแบบแผนพฤติกรรมแตกต่างกันไป
4. ปัญหาสังคมย่อมผันแปรไปตามกาลเวลา
5. ปัญหาสังคมย่อมมีผลมาจากนโยบายของรัฐหรือจากพฤติกรรมที่มีได้คาดคิดล่วงหน้าไว้ก่อน
6. บุคคลมีชนชั้นทางสังคมที่แตกต่างกันย่อมมีความคิดเห็นต่อการแก้ปัญหาสังคมที่แตกต่างกัน

ทุกคนยอมรับการแก้ปัญหาสังคมที่เป็นประโยชน์แก่ตัวเองมากที่สุด

แม้ว่าสังคมจะมีความร่วมมือปรับเปลี่ยนและแก้ไข เพื่อให้ได้กลไกทางสังคมดำเนินไปอย่างราบรื่น แต่บางครั้งบางกรณีอาจเกิดปัญหาหรือข้อขัดแย้งขึ้นทั้งที่เป็นผลมาจากปัจจัยภายในและจากปัจจัยภายนอกของสังคม ซึ่งส่งผลให้การทำงานของกลไกทางสังคมไม่เป็นปกติและกลายเป็นปัญหาสังคมขึ้นมา สังคมไทยก็เป็นเช่นเดียวกับสังคมอื่นๆ ทั่วโลกที่มีปัญหา เพราะทุกสังคมมีการเปลี่ยนแปลงซึ่งสิ่งเหล่านี้เป็นปัจจัยพื้นฐานทำให้เกิดปัญหาสังคมได้ ปัญหาสังคมอาจมีความรุนแรงและส่งผลกระทบต่อสังคมในระดับและขอบเขตที่ต่างกัน เช่น ระดับชุมชน ระดับประเทศ และระดับโลก เป็นต้น และปัญหาที่เกิดขึ้นในสังคมไทย มีดังนี้

1. ปัญหาหยาเสฟติด ยาเสฟติดเป็นปัญหาใหญ่ระดับชาติที่นับวันจะเพิ่มความรุนแรงทุกขณะ สาเหตุของยาเสฟติดมาจากความอยากรู้อยากลองของเด็กเอง และไม่ได้รับคำแนะนำที่ถูกต้องจากผู้ใหญ่ จึงหลงผิดไม่รู้ถึงโทษหรือผลลัพธ์ที่จะเกิดตามมา และสาเหตุสำคัญอีกประการหนึ่งมาจากสภาพแวดล้อมภายนอกที่ผลักดันให้คนหันไปหายาเสฟติด เช่น ครอบครัวแตกแยก ความทุกข์ที่เกิดจากความยากไร้ การไม่สามารถปรับตัวเข้ากับสภาพแวดล้อมใหญ่ๆได้ ทำให้จิตใจอ่อนแอ เมื่อได้รับการชักจูงให้เสฟยาเสฟติดเพื่อคลายทุกข์ก็หันเข้าหายาเสฟติดทันที ในขณะที่เดียวกันเหล่านี้มีจรรยาที่มุ่งแสวงหาผลประโยชน์ส่วนตัวก็พยายามผลิตและจำหน่ายยาเสฟติดด้วยกลวิธีหลอกล่อให้คนเสฟยาโดยไม่คำนึงถึงโทษที่จะเกิดขึ้นกับคนในสังคม

2. ปัญหาสิ่งแวดล้อม ผลกระทบต่อสิ่งแวดล้อมที่ส่งผลให้เกิดปัญหาสิ่งแวดล้อมมีอยู่ด้วยกันหลายประการแต่ที่สำคัญ คือ เกิดจากกระบวนการการผลิตโดยเฉพาะจากโรงงานอุตสาหกรรม การคมนาคมขนส่งก่อให้เกิดมลพิษ การพัฒนาประเทศ ก่อให้เกิดสภาวะแวดล้อมที่เปลี่ยนไป ทั้งทรัพยากร สิ่งแวดล้อม และภัยธรรมชาติ แต่ก็นับว่าน้อยมากถ้าเปรียบเทียบกับปัญหาที่เกิดขึ้นจากการกระทำของมนุษย์ เช่น การถางป่าเพื่อใช้ดินในการเพาะปลูก การตัดต้นไม้ทำฟืนและถ่าน เพื่อใช้เป็นพลังงานในการหุงต้ม เป็นต้น



3. ปัญหาการทุจริต เป็นการฉ้อราษฎร์บังหลวงที่เป็นปัญหาสำคัญระดับชาติ จะเห็นได้ว่าการทุจริตมีตั้งแต่ในระดับสูงลงมาถึงระดับท้องถิ่น แม้ว่าจะมีการปราบปรามและรณรงค์ต่อต้านอยู่เนือง ๆ แล้วก็ตาม สาเหตุสำคัญของการเกิดปัญหาทุจริตมาจากความต้องการบริโภคเกินความพอดี คือมีรายได้ น้อยกว่ารายจ่าย จึงหาช่องทางทุจริตนำเอาทรัพย์สินของคนอื่นและช่องทางราชการมาเป็นของตนเอง รวมทั้งกฎเกณฑ์และกฎศีลธรรมของคนในสังคมเสื่อมลง จึงทำผิดได้โดยไม่มีความละอายและเกรงกลัวต่อกฎหมายบ้านเมือง

วิธีดำเนินการศึกษา

งานนี้เป็นการวิจัยเชิงปริมาณ การศึกษาค้นคว้าครั้งนี้มีวิธีการดำเนินการดังต่อไปนี้

1. ประชากรที่ศึกษาค้นคว้าครั้งนี้ คือ ผู้บริโภคชาวไทยในพื้นที่ 14 จังหวัดภาคใต้ โดยกำหนดประชากรออกเป็น 3 กลุ่มพื้นที่ คือ 1) กลุ่มจังหวัดทางภาคใต้ฝั่งตะวันออก ประกอบด้วย ชุมพร สุราษฎร์ธานี นครศรีธรรมราช พัทลุง และสงขลา 2) กลุ่มจังหวัดทางภาคใต้ฝั่งตะวันตก ประกอบด้วย ระนอง พังงา ภูเก็ต กระบี่ ตรัง และสตูล 3) กลุ่มสามจังหวัดชายแดนภาคใต้ตอนล่าง ประกอบด้วย ปัตตานี ยะลา และ นราธิวาส

2. การกำหนดขนาดของกลุ่มตัวอย่าง ใช้วิธีการสุ่มตัวอย่างแบบหลายขั้นตอน เริ่มจากการสุ่มตัวอย่างแบบโควตา โดยกำหนดขนาดกลุ่มตัวอย่างเท่า ๆ กันตามกลุ่มพื้นที่ ได้ขนาดกลุ่มตัวอย่างพื้นที่ละ 140 ตัวอย่าง จากนั้นทำการคัดเลือกจังหวัดในแต่ละกลุ่มพื้นที่ โดยใช้วิธีการสุ่มตัวอย่างโดยอาศัยความน่าจะเป็น ซึ่งเป็นการสุ่มตัวอย่างอย่างง่าย ด้วยการจับสลากในแต่ละกลุ่มพื้นที่ โดยการจับสลากกลุ่มพื้นที่ละ 2 จังหวัด จากการสุ่มจับสลากในแต่ละกลุ่มพื้นที่ได้จังหวัดทั้งสิ้น 6 จังหวัด และกำหนดขนาดตัวอย่างจังหวัดละ 70 ตัวอย่าง รวมกลุ่มตัวอย่างทั้งสิ้น 420 ตัวอย่าง

3. เครื่องมือที่ใช้ในการศึกษาเป็นแบบสอบถาม โดยแบ่งโครงสร้างของแบบสอบถามออกเป็น 2 ส่วน ดังนี้

ส่วนที่ 1 คำถามเกี่ยวกับข้อมูลพื้นฐานทั่วไป ประกอบด้วย เพศ อายุ ระดับการศึกษา อาชีพ และรายได้เฉลี่ยต่อเดือน ซึ่งมีลักษณะเป็นแบบเลือกตอบ (Check List)

ส่วนที่ 2 คำถามเกี่ยวกับความคิดเห็นทั่วไปเกี่ยวกับภาวะการทางสังคม และความสุขในการดำเนินชีวิต มีลักษณะคำถามเป็นมาตราส่วนประมาณ (Rating Scales) ได้กำหนดเกณฑ์ในการให้คะแนน 3 ระดับ ได้แก่ เพิ่มขึ้น เท่าเดิม และลดลง

การวิเคราะห์ค่าดัชนีความเชื่อมั่นของประชาชน โดยระดับค่าของดัชนีจะอยู่ ระหว่าง 0 ถึง 100 หากดัชนีมีค่าใกล้ 100 หมายถึง ประชาชนมีความเชื่อมั่นสูง แต่หากดัชนีมีค่าใกล้ 0 หมายถึง ประชาชนมีความเชื่อมั่นต่ำ (สำนักงานนโยบายและยุทธศาสตร์การค้า กระทรวงพาณิชย์, 2560)

4. การเก็บรวบรวมข้อมูลโดยใช้แบบสอบถาม ใช้การสุ่มตัวอย่างแบบบังเอิญ ในการเก็บแบบสอบถามผู้วิจัยจะเลือกเก็บกับกลุ่มผู้บริโภคภาคครัวเรือนใน 6 จังหวัดที่ทำการสุ่มตัวอย่างได้ โดยการให้แบบสอบถามแก่กลุ่มตัวอย่างเพื่อตอบเองจำนวน 420 ตัวอย่าง เนื่องจากเป็นการจัดทำดัชนีความเชื่อมั่นผู้บริโภคเป็นรายเดือน จึงได้ทำการเก็บทุกเดือน โดยจะเก็บในช่วงสัปดาห์สุดท้ายของเดือน

5. การวิเคราะห์ข้อมูล วิเคราะห์ข้อมูลด้วยการใช้โปรแกรมคอมพิวเตอร์สำเร็จรูปในงานสถิติเพื่อการวิจัย ประกอบด้วย ร้อยละ และค่าเฉลี่ย โดยการวิเคราะห์ผลและเขียนผลดัชนีให้เสร็จภายในวันสุดท้ายของเดือน เพื่อเผยแพร่ตามสื่อต่าง ๆ ในวันที่ 1 ของแต่ละเดือนถัดไป



ผลการวิจัย

ผลการศึกษาดัชนีความเชื่อมั่น ด้านภาวะการณ์ทางสังคมของประชาชนในภาคใต้ 2560 ผู้เขียนได้เสนอผลการศึกษาเป็นรายเดือน มีรายละเอียดดังนี้

ผลการสำรวจความเชื่อมั่น ด้านภาวะการณ์ทางสังคมของประชาชนในภาคใต้ เดือนมกราคม 2560 พบว่า ประชาชนส่วนใหญ่มีความสุขในการดำเนินชีวิตเท่าเดิม คิดเป็นร้อยละ 56.90 ในขณะที่มีความสุขในการดำเนินชีวิตน้อยลง คิดเป็นร้อยละ 28.50 และมีความสุขในการดำเนินชีวิตดีขึ้น คิดเป็นร้อยละ 14.60 นอกจากนี้ประชาชนส่วนใหญ่มีฐานะการเงินเท่าเดิม คิดเป็นร้อยละ 54.60 ในขณะที่มีฐานะการเงินดีขึ้น คิดเป็นร้อยละ 32.30 ประชาชนส่วนใหญ่มีความคิดเห็นว่าตนเองมีความมั่นคงในอาชีพเท่าเดิม คิดเป็นร้อยละ 46.20 ในขณะที่ส่วนหนึ่งมีความคิดเห็นว่าตนเองมีความมั่นคงในอาชีพดีขึ้น คิดเป็นร้อยละ 36.20 นอกจากนี้ประชาชนส่วนใหญ่มีความคิดเห็นต่อความปลอดภัยในชีวิตและทรัพย์สินเท่าเดิม คิดเป็นร้อยละ 54.60 และส่วนหนึ่งมีความคิดเห็นว่าความปลอดภัยในชีวิตและทรัพย์สินดีขึ้น คิดเป็นร้อยละ 24.60 เมื่อพิจารณาถึงปัญหาเสพติด พบว่า ประชาชนส่วนใหญ่มีความคิดเห็นว่ายังมีปัญหาเสพติดเท่าเดิม คิดเป็นร้อยละ 60.80 ในขณะที่ส่วนหนึ่งมองว่าปัญหาเสพติดเริ่มดีขึ้น คิดเป็นร้อยละ 25.40 นอกจากนี้ประชาชนมีความคิดเห็นเกี่ยวกับสถานการณ์ทางการเมืองว่ายังคงอยู่ในระดับปกติเท่าเดิม คิดเป็นร้อยละ 57.30 และมีความเห็นว่าสถานการณ์ทางการเมืองอยู่ในระดับที่ดีขึ้น คิดเป็นร้อยละ 27.40 ในส่วนความคิดเห็นเกี่ยวกับความไม่สงบในพื้นที่จังหวัดชายแดนภาคใต้ ประชาชนส่วนใหญ่มีความคิดเห็นว่ายังคงเกิดเหตุการณ์ความไม่สงบในพื้นที่ชายแดนภาคใต้เท่าเดิม คิดเป็นร้อยละ 57.70 ในขณะที่ส่วนหนึ่งมีความคิดเห็นว่าเหตุการณ์ความไม่สงบในพื้นที่ชายแดนภาคใต้ดีขึ้น คิดเป็นร้อยละ 22.30 และคาดการณ์ว่าเหตุการณ์ความไม่สงบในพื้นที่ชายแดนภาคใต้จะดีขึ้น คิดเป็นร้อยละ 36.20

ผลการสำรวจดัชนีความเชื่อมั่นด้านภาวะการณ์ทางสังคมของประชาชนในภาคใต้ เดือนกุมภาพันธ์ 2560 เปรียบเทียบกับเดือนมกราคม 2560 พบว่า ความสุขในการดำเนินชีวิต ฐานะการเงิน (รายได้หักรายจ่าย) และความมั่นคงในอาชีพปรับตัวลดลง เนื่องจากราคายางพารามีความผันผวนและมีแนวโน้มลดลงอย่างต่อเนื่อง อีกทั้งการแก้ปัญหาเสพติด และการแก้ปัญหาความไม่สงบในจังหวัดชายแดนภาคใต้ มีการปรับตัวลดลงเช่นกัน เนื่องจากยังมีข่าว และประเด็นเกี่ยวกับยาเสพติดอย่างต่อเนื่อง ซึ่งบางส่วนเชื่อมโยงกับเครือข่ายที่ก่อความไม่สงบในจังหวัดชายแดนภาคใต้ ในขณะที่เสถียรภาพทางการเมือง ความปลอดภัยในชีวิตและทรัพย์สิน มีการปรับตัวเพิ่มสูงขึ้น เนื่องจากนโยบายการบริหารจัดการ และการแก้ปัญหาต่าง ๆ ของรัฐบาลสามารถแก้ไขปัญหาได้ทันต่อเหตุการณ์ ขณะที่ผลคาดการณ์ในอีก 3 เดือนข้างหน้า ประชาชนส่วนใหญ่มองว่าความสุขในการดำเนินชีวิต และฐานะการเงิน (รายได้หักรายจ่าย) ดีขึ้น คิดเป็นร้อยละ 18.80 และ 17.90 ตามลำดับ นอกจากนี้เสถียรภาพทางการเมืองและการแก้ปัญหาเสพติดดีขึ้น คิดเป็นร้อยละ 42.90 และ 36.60 และปัจจัยที่ประชาชนส่วนใหญ่มองว่ามีผลกระทบต่อความสุขในการดำเนินชีวิตในปัจจุบันมากที่สุด คือ รายจ่าย คิดเป็นร้อยละ 39.90 รองลงมา หนี้สินครัวเรือน คิดเป็นร้อยละ 24.70

ผลการสำรวจดัชนีความเชื่อมั่นด้านภาวะการณ์ทางสังคมของประชาชนในภาคใต้ เดือนมีนาคม 2560 เปรียบเทียบกับเดือนกุมภาพันธ์ 2560 พบว่า ความสุขในการดำเนินชีวิต ฐานะการเงิน (รายได้หักรายจ่าย) และความมั่นคงในอาชีพ ปรับตัวลดลง เนื่องจากรายได้ของประชาชนลดลง เนื่องจากยางพารามีราคาลดลง และมีแนวโน้มลดลงอย่างต่อเนื่อง ในขณะที่การแก้ปัญหาเสพติด เสถียรภาพทางการเมือง และการแก้ปัญหาความไม่สงบในจังหวัดชายแดนภาคใต้ มีการปรับตัวดีขึ้น เนื่องจากนโยบายการบริหาร



จัดการของรัฐบาลในหลาย ๆ ด้าน ได้มีการบังคับใช้กฎหมายอย่างเข้มงวด เพื่อให้สังคมปลอดภัยและมีความสุข ขณะที่ผลคาดการณ์ในอีก 3 เดือนข้างหน้า ประชาชนส่วนใหญ่มองว่าความสุขในการดำเนินชีวิต และฐานะการเงิน (รายได้หักรายจ่าย) ดีขึ้น คิดเป็นร้อยละ 20.80 และ 19.40 ตามลำดับ นอกจากนี้ เสถียรภาพทางการเมือง และการแก้ปัญหาอาชญากรรมคดีขึ้น คิดเป็นร้อยละ 40.40 และ 38.70 และปัจจัยที่ประชาชนส่วนใหญ่มองว่ามีผลกระทบต่อความสุขในการดำเนินชีวิตในปัจจุบันมากที่สุด คือ รายจ่าย คิดเป็นร้อยละ 35.60 รองลงมาคือ หนี้สินครัวเรือน คิดเป็นร้อยละ 27.10

ผลการสำรวจดัชนีความเชื่อมั่นด้านภาวะการทางสังคมของประชาชนในภาคใต้ เดือนเมษายน 2560 เปรียบเทียบกับเดือนมีนาคม 2560 พบว่า ความสุขในการดำเนินชีวิต ฐานะการเงิน (รายได้หักรายจ่าย) และความมั่นคงในอาชีพ มีความเชื่อมั่นเพิ่มขึ้น เนื่องจากมีวันหยุดยาวเทศกาลสงกรานต์ ทำให้ประชาชนได้เดินทางพักผ่อน ท่องเที่ยวกับครอบครัว และการแก้ปัญหาอาชญากรรมคดีขึ้น มีการจับกุมยาเสพติดได้เพิ่มขึ้น ในขณะที่การแก้ปัญหาค่าความไม่สงบในจังหวัดชายแดนภาคใต้ มีการปรับตัวลดลง เนื่องจากมีเหตุสถานการณ์ความไม่สงบ ทั้งลอบยิงและวางระเบิดในหลายจุดของ 3 จังหวัดชายแดน ขณะที่ผลคาดการณ์ในอีก 3 เดือนข้างหน้า ประชาชนส่วนใหญ่มองว่าความสุขในการดำเนินชีวิต และฐานะการเงิน (รายได้หักรายจ่าย) ดีขึ้น คิดเป็นร้อยละ 22.70 และ 23.60 ตามลำดับ นอกจากนี้การแก้ปัญหาอาชญากรรมคดีขึ้น คิดเป็นร้อยละ 41.30 และ 43.20 และปัจจัยที่ประชาชนส่วนใหญ่มองว่ามีผลกระทบต่อความสุขในการดำเนินชีวิตในปัจจุบันมากที่สุด คือ รายจ่าย คิดเป็นร้อยละ 31.40 รองลงมา คือ หนี้สินครัวเรือน คิดเป็นร้อยละ 24.80

ผลการสำรวจดัชนีความเชื่อมั่นด้านภาวะการทางสังคมของประชาชนในภาคใต้ เดือนพฤษภาคม 2560 เปรียบเทียบกับเดือนเมษายน 2560 พบว่า ความสุขในการดำเนินชีวิต และฐานะการเงิน (รายได้หักรายจ่าย) มีความเชื่อมั่นลดลง เนื่องจากภาระค่าใช้จ่ายในครัวเรือนที่เพิ่มขึ้นจากการเปิดภาคการศึกษาของนักเรียนประถมและมัธยมศึกษา ทำให้ประชาชนส่วนใหญ่กังวลต่อรายจ่ายดังกล่าว รวมทั้งการแก้ปัญหาอาชญากรรมคดีขึ้น เสถียรภาพทางการเมือง และการแก้ปัญหาค่าความไม่สงบในจังหวัดชายแดนภาคใต้ก็มีความเชื่อมั่นลดลง เนื่องจากมีเหตุการณ์ที่เกี่ยวข้องกับยาเสพติดเกิดขึ้นอย่างต่อเนื่อง รวมทั้งสถานการณ์ความไม่สงบในจังหวัดชายแดนภาคใต้ เหตุการณ์ระเบิดหน้าห้างบิ๊กซี จังหวัดปัตตานี และเหตุการณ์ระเบิดที่โรงพยาบาลพระมงกุฎเกล้า จึงส่งผลให้ประชาชนมีความคิดเห็นว่า เสถียรภาพทางการเมืองของรัฐบาลลดลง ขณะที่ผลคาดการณ์ในอีก 3 เดือนข้างหน้า ประชาชนส่วนใหญ่มองว่าความสุขในการดำเนินชีวิต และฐานะการเงิน (รายได้หักรายจ่าย) ดีขึ้น คิดเป็นร้อยละ 24.10 และ 25.40 ตามลำดับ นอกจากนี้การแก้ปัญหาอาชญากรรมคดีขึ้น คิดเป็นร้อยละ 45.60 และ 47.20 และปัจจัยที่ประชาชนส่วนใหญ่มองว่ามีผลกระทบต่อความสุขในการดำเนินชีวิตในปัจจุบันมากที่สุด คือ รายจ่าย คิดเป็นร้อยละ 39.50 รองลงมา คือ หนี้สินครัวเรือน คิดเป็นร้อยละ 31.60

ผลการสำรวจดัชนีความเชื่อมั่นด้านภาวะการทางสังคมของประชาชนในภาคใต้ เดือนมิถุนายน 2560 เปรียบเทียบกับเดือนพฤษภาคม 2560 พบว่า ความสุขในการดำเนินชีวิต ฐานะการเงิน (รายได้หักรายจ่าย) และความมั่นคงในอาชีพ มีความเชื่อมั่นลดลง เนื่องจากรายได้ที่ลดลงจากราคายางพาราและปาล์มน้ำมันปรับตัวลงอย่างต่อเนื่อง ทำให้ประชาชนส่วนใหญ่กังวลต่อรายได้ที่อาจจะไม่พอกับรายจ่ายรวมทั้งการแก้ปัญหาอาชญากรรมคดีขึ้น และการแก้ปัญหาค่าความไม่สงบในจังหวัดชายแดนภาคใต้ก็มีความเชื่อมั่นลดลง เนื่องจากมีการจับกุมคดียาเสพติดรายใหญ่ที่จะส่งผ่านชายแดนภาคใต้ไปยังประเทศเพื่อนบ้านมูลค่ากว่า 1,300 ล้านบาท รวมทั้งสถานการณ์ความไม่สงบในจังหวัดชายแดนภาคใต้ เหตุการณ์ลอบวางระเบิด



ทหารพรานในจังหวัดนราธิวาส แต่อย่างไรก็ตาม ประชาชนส่วนใหญ่มองว่า เสถียรภาพทางการเมืองของรัฐบาลปรับตัวเพิ่มขึ้นเล็กน้อย เนื่องจากรัฐบาลได้เน้นย้ำถึงการปฏิบัติงานตามโรดแมปที่วางเอาไว้ และความชัดเจนของการเลือกตั้งที่จะเกิดขึ้นในอนาคต ขณะที่ผลคาดการณ์ในอีก 3 เดือนข้างหน้า ประชาชนส่วนใหญ่มองว่าความสุขในการดำเนินชีวิต และฐานะการเงิน (รายได้หักรายจ่าย) ดีขึ้น คิดเป็นร้อยละ 24.90 และ 22.90 ตามลำดับ นอกจากนี้การแก้ปัญหายาเสพติด และเสถียรภาพทางการเมืองดีขึ้น คิดเป็นร้อยละ 39.60 และ 45.70 และปัจจัยที่ประชาชนส่วนใหญ่มองว่ามีผลกระทบต่อความสุขในการดำเนินชีวิตในปัจจุบันมากที่สุด คือ รายจ่าย คิดเป็นร้อยละ 35.70 รองลงมา คือ หนี้สินครัวเรือน คิดเป็นร้อยละ 34.50

ผลการสำรวจดัชนีความเชื่อมั่นด้านภาวะการณ์ทางสังคมของประชาชนในภาคใต้ เดือนกรกฎาคม 2560 เปรียบเทียบกับเดือนมิถุนายน 2560 พบว่า ความสุขในการดำเนินชีวิต ความปลอดภัยในชีวิตและทรัพย์สิน การแก้ปัญหายาเสพติด และเสถียรภาพทางการเมือง มีความเชื่อมั่นลดลง เนื่องจากคดียาเสพติดในหลายพื้นที่ของภาคใต้ ได้แก่ จ.กระบี่ จ.ตรัง และ จ.ปัตตานี ทำให้ประชาชนกังวลเกี่ยวกับความปลอดภัยในชีวิตและทรัพย์สินมากขึ้น ซึ่งสาเหตุส่วนหนึ่งของคดีมาจากปัญหายาเสพติด ส่วนเสถียรภาพทางการเมือง มีความเชื่อมั่นลดลง เนื่องมาจากการบังคับใช้กฎหมายอย่างเคร่งครัด เช่น พระราชกำหนดการบริหารจัดการแรงงานต่างด้าว ที่ส่งผลกระทบต่อหลายภาคส่วนธุรกิจ และภาวะราคาสินค้าเกษตรหลายอย่างได้แก่ ยางพารา ปาล์มน้ำมัน และลำไย มีความผันผวนและมีแนวโน้มที่ราคาจะลดลง ดังนั้น รัฐบาลจึงควรออกมาตรการดูแล และแก้ไขราคาสินค้าเกษตรดังกล่าวในระยะยาวด้วย ส่วนฐานะการเงิน (รายได้หักรายจ่าย) และความมั่นคงในอาชีพ มีความเชื่อมั่นเพิ่มขึ้น ส่วนหนึ่งมาจากราคายางพาราและปาล์มน้ำมันปรับตัวเพิ่มขึ้นเล็กน้อยในช่วงระยะเวลาสั้น ๆ และการแก้ปัญหาความไม่สงบในจังหวัดชายแดนภาคใต้ก็มีความเชื่อมั่นเพิ่มขึ้น เนื่องจากเหตุการณ์ความไม่สงบลดน้อยลง และมีการจับกุมผู้ต้องหาในพื้นที่ 3 จังหวัดชายแดนภาคใต้ได้เพิ่มขึ้น ขณะที่ผลคาดการณ์ในอีก 3 เดือนข้างหน้า ประชาชนส่วนใหญ่มองว่าความสุขในการดำเนินชีวิต และฐานะการเงิน (รายได้หักรายจ่าย) ดีขึ้น คิดเป็นร้อยละ 25.30 และ 24.40 ตามลำดับ นอกจากนี้การแก้ปัญหายาเสพติด และเสถียรภาพทางการเมืองดีขึ้น คิดเป็นร้อยละ 37.40 และ 41.60 และปัจจัยที่ประชาชนส่วนใหญ่มองว่ามีผลกระทบต่อความสุขในการดำเนินชีวิตในปัจจุบันมากที่สุด คือ ค่าครองชีพ คิดเป็นร้อยละ 33.80 รองลงมา คือ หนี้สินครัวเรือน คิดเป็นร้อยละ 29.70

ผลการสำรวจดัชนีความเชื่อมั่นด้านภาวะการณ์ทางสังคมของประชาชนในภาคใต้ เดือนสิงหาคม 2560 เปรียบเทียบกับเดือนกรกฎาคม 2560 พบว่า ความสุขในการดำเนินชีวิต และฐานะการเงิน (รายได้หักรายจ่าย) มีความเชื่อมั่นเพิ่มขึ้น เนื่องจากรายได้ของประชาชนเพิ่มขึ้นจากราคายางพาราที่ปรับตัวสูงขึ้นและการเดินทางท่องเที่ยวในช่วงวันหยุด วันแม่แห่งชาติและวันอิฎิ้ลอัลดฮา ส่วนการแก้ปัญหายาเสพติด เสถียรภาพทางการเมือง ความปลอดภัยในชีวิตและทรัพย์สิน มีความเชื่อมั่นเพิ่มขึ้นด้วย เนื่องจากภาครัฐสามารถจับกุมและดำเนินคดียาเสพติดได้เพิ่มมากขึ้น และการแก้ปัญหาความไม่สงบในจังหวัดชายแดนภาคใต้ก็มีความเชื่อมั่นลดลง เนื่องจากเหตุการณ์ความไม่สงบปล้นเต็นท์รถมือสองในพื้นที่อำเภอ นาทวี จังหวัดสงขลา เพื่อทำคาร์บอมบ์ เมื่อวันที่ 17 สิงหาคม 2560 ซึ่งสร้างความวิตกกังวลให้แก่ประชาชนเป็นอย่างมาก ขณะที่ผลคาดการณ์ในอีก 3 เดือนข้างหน้า ประชาชนส่วนใหญ่มองว่าความสุขในการดำเนินชีวิต และฐานะการเงิน (รายได้หักรายจ่าย) ดีขึ้น คิดเป็นร้อยละ 27.20 และ 28.30 ตามลำดับ นอกจากนี้การแก้ปัญหายาเสพติด และเสถียรภาพทางการเมืองดีขึ้น คิดเป็นร้อยละ 35.90 และ 38.20



และปัจจัยที่ประชาชนส่วนใหญ่มองว่ามีผลกระทบต่อความสุขในการดำเนินชีวิตในปัจจุบันมากที่สุด คือ ค่าครองชีพ คิดเป็นร้อยละ 30.20 รองลงมา คือ หนี้สินครัวเรือน คิดเป็นร้อยละ 25.30

ผลการสำรวจดัชนีความเชื่อมั่นด้านภาวะการทางสังคมของประชาชนในภาคใต้ เดือนกันยายน 2560 เปรียบเทียบกับเดือนสิงหาคม 2560 พบว่า ความสุขในการดำเนินชีวิต ความมั่นคงในอาชีพ ความปลอดภัยในชีวิตและทรัพย์สิน และการแก้ปัญหาความไม่สงบในจังหวัดชายแดนภาคใต้ มีความเชื่อมั่นลดลง เนื่องจากความกังวลจากรายได้ที่ไม่แน่นอนในภาคเกษตรซึ่งราคามีความผันผวนรวมทั้งผลผลิตมีกั จำนวนลดลงเนื่องจากมีฝนตกชุกทั่วทั้งภาคใต้ และความกังวลจากเหตุการณ์ลอบระเบิดทหารที่จังหวัดปัตตานีในวันที่ 22 กันยายน 2560 ที่มีความเสียหายทั้งชีวิตและทรัพย์สินส่งผลให้ดัชนีการแก้ปัญหาความไม่สงบในจังหวัดชายแดนภาคใต้ลดลงด้วย อย่างไรก็ตาม ฐานะการเงิน (รายได้หักรายจ่าย) การแก้ปัญหา ยาเสพติด และเสถียรภาพทางการเมืองมีความเชื่อมั่นเพิ่มขึ้น เนื่องจากภาครัฐสามารถจับกุมและดำเนินคดียาเสพติดได้เพิ่มมากขึ้น และผลการตัดสินคดีทางการเมืองที่มีความชัดเจนจึงส่งผลให้เสถียรภาพทางการเมืองของรัฐบาลเพิ่มมากขึ้น ขณะที่ผลคาดการณ์ในอีก 3 เดือนข้างหน้า ประชาชนส่วนใหญ่มองว่าความสุขในการดำเนินชีวิต และฐานะการเงิน (รายได้หักรายจ่าย) ดีขึ้น คิดเป็นร้อยละ 28.70 และ 26.80 ตามลำดับ นอกจากนี้การแก้ปัญหา ยาเสพติด และเสถียรภาพทางการเมืองดีขึ้น คิดเป็นร้อยละ 32.60 และ 40.20 และปัจจัยที่ประชาชนส่วนใหญ่มองว่ามีผลกระทบต่อความสุขในการดำเนินชีวิตในปัจจุบันมากที่สุด คือ ค่าครองชีพ คิดเป็นร้อยละ 32.50 รองลงมา คือ หนี้สินครัวเรือน คิดเป็นร้อยละ 25.60

ผลการสำรวจดัชนีความเชื่อมั่นด้านภาวะการทางสังคมของประชาชนในภาคใต้ เดือนตุลาคม 2560 เปรียบเทียบกับเดือนกันยายน 2560 พบว่า ความสุขในการดำเนินชีวิต ฐานะการเงิน (รายได้หักรายจ่าย) ความมั่นคงในอาชีพ และความปลอดภัยในชีวิตและทรัพย์สิน มีความเชื่อมั่นลดลง เนื่องจากความกังวลจากรายได้ที่ลดลงในภาคเกษตรซึ่งราคายางพาราและปาล์มน้ำมันที่มีแนวโน้มลดลงอย่างต่อเนื่องตลอดทั้งเดือนตุลาคม (การยางแห่งประเทศไทย) ประกอบกับเดือนตุลาคมเป็นกำหนดการพระราชพิธีถวายพระเพลิงพระบรมศพพระบาทสมเด็จพระปรมินทรมหาภูมิพลอดุลยเดช ซึ่งสร้างความโศกเศร้าเสียใจให้กับประชาชนอีกด้วย อย่างไรก็ตามการแก้ปัญหา ยาเสพติด การแก้ปัญหาความไม่สงบในจังหวัดชายแดนภาคใต้ และเสถียรภาพทางการเมืองมีความเชื่อมั่นเพิ่มขึ้น เนื่องจากภาครัฐสามารถจับกุมและดำเนินคดียาเสพติดได้เพิ่มมากขึ้น และนโยบายยับยั้งการแพร่ระบาดของไวรัสโควิด-19 ส่งผลให้เสถียรภาพทางการเมืองของรัฐบาลเพิ่มมากขึ้น ขณะที่ผลคาดการณ์ในอีก 3 เดือนข้างหน้า ประชาชนส่วนใหญ่มองว่าความสุขในการดำเนินชีวิต และฐานะการเงิน (รายได้หักรายจ่าย) ดีขึ้น คิดเป็นร้อยละ 30.60 และ 24.10 ตามลำดับ นอกจากนี้การแก้ปัญหา ยาเสพติด และเสถียรภาพทางการเมืองดีขึ้น คิดเป็นร้อยละ 30.50 และ 38.20 และปัจจัยที่ประชาชนส่วนใหญ่มองว่ามีผลกระทบต่อความสุขในการดำเนินชีวิตในปัจจุบันมากที่สุด คือ ราคาพืชผลทางการเกษตรคิดเป็นร้อยละ 36.20 รองลงมา คือ ค่าครองชีพ คิดเป็นร้อยละ 22.50

ผลการสำรวจดัชนีความเชื่อมั่นด้านภาวะการทางสังคมของประชาชนในภาคใต้ เดือนพฤศจิกายน 2560 เปรียบเทียบกับเดือนตุลาคม 2560 พบว่า ความสุขในการดำเนินชีวิต ฐานะการเงิน (รายได้หักรายจ่าย) ความมั่นคงในอาชีพ ความปลอดภัยในชีวิตและทรัพย์สิน และเสถียรภาพทางการเมือง มีความเชื่อมั่นลดลง เนื่องจากความกังวลจากสภาวะฝนตกหนักทั่วทั้งภาคใต้ ติดต่อกันเป็นเวลายาวนาน ส่งผลให้เกิดน้ำป่าไหลหลากและน้ำท่วมขังในหลายจังหวัด ทำให้รายได้ลดลง และราคาสินค้า



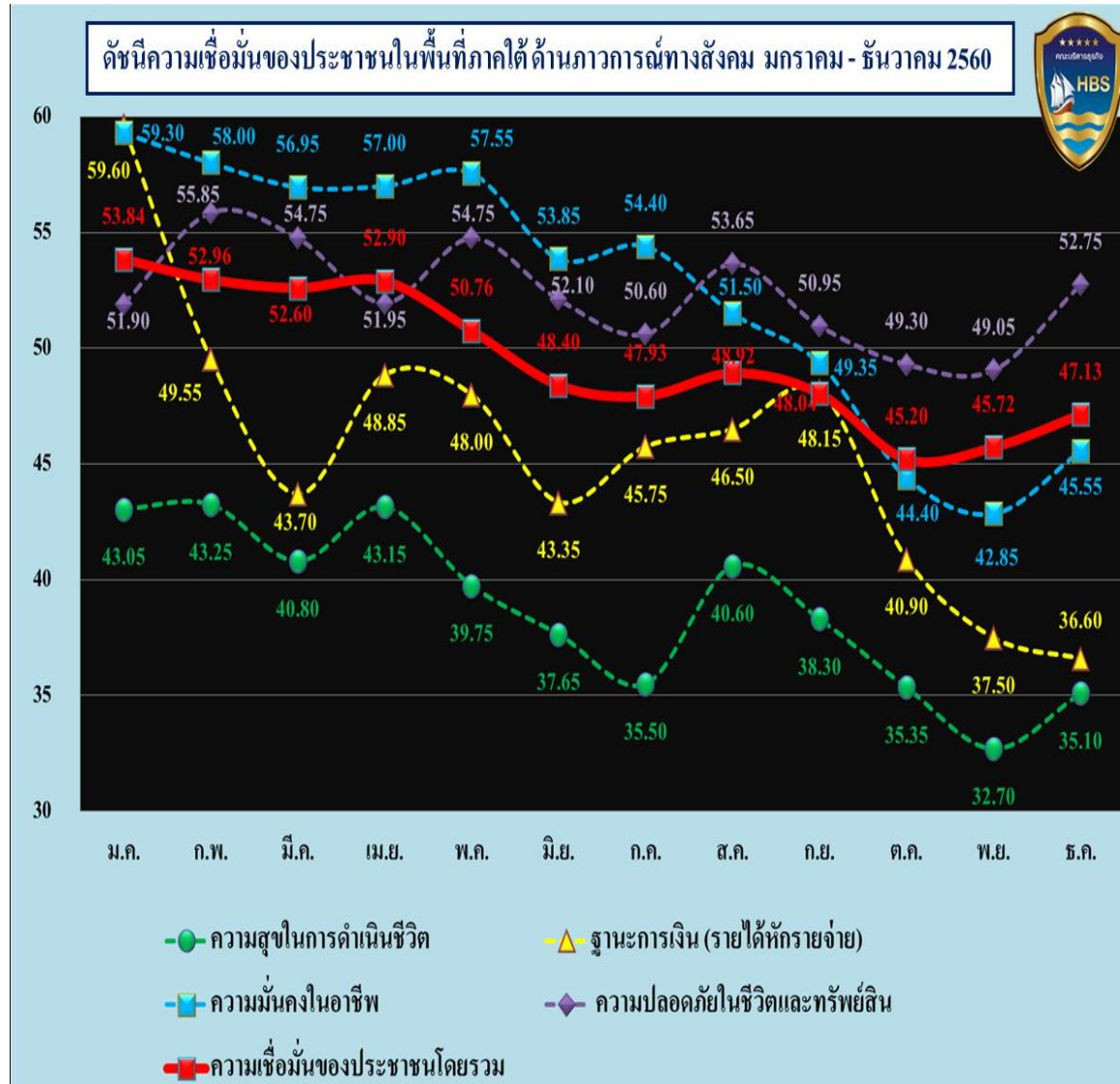
เกษตร เช่น ยางพารา ปาล์มน้ำมันก็มีแนวโน้มปรับตัวลดลง นอกจากนั้นฝนตกหนักและน้ำท่วมขังติดต่อกันหลายวันยังทำให้ประชาชนกังวลถึงความปลอดภัยในชีวิตและทรัพย์สินเพิ่มขึ้นอีกด้วย อย่างไรก็ตามการแก้ปัญหาภัยแล้ง และการแก้ปัญหาความไม่สงบในจังหวัดชายแดนภาคใต้ มีความเชื่อมั่นเพิ่มขึ้น เนื่องจากภาครัฐสามารถจับกุมและดำเนินคดียาเสพติดได้เพิ่มมากขึ้น และเกิดเหตุการณ์ความไม่สงบในพื้นที่ 3 จังหวัดชายแดนลดน้อยลง ขณะที่ผลคาดการณ์ในอีก 3 เดือนข้างหน้า ประชาชนส่วนใหญ่มองว่าความสุขในการดำเนินชีวิต และฐานะการเงิน (รายได้หักรายจ่าย) ดีขึ้น คิดเป็นร้อยละ 34.50 และ 26.20 ตามลำดับ นอกจากนี้การแก้ปัญหาภัยแล้ง และเสถียรภาพทางการเมืองดีขึ้น คิดเป็นร้อยละ 25.30 และ 35.40 และปัจจัยที่ประชาชนส่วนใหญ่มองว่ามีผลกระทบต่อความสุขในการดำเนินชีวิตในปัจจุบันมากที่สุด คือ ราคาพืชผลทางการเกษตรคิดเป็นร้อยละ 38.40 รองลงมา คือ ค่าครองชีพ คิดเป็นร้อยละ 27.70

ผลการสำรวจดัชนีความเชื่อมั่นด้านภาวะการทางสังคมของประชาชนในภาคใต้ เดือนธันวาคม 2560 เปรียบเทียบกับเดือนพฤศจิกายน 2560 พบว่า ความสุขในการดำเนินชีวิต ความมั่นคงในอาชีพ ความปลอดภัยในชีวิตและทรัพย์สิน การแก้ปัญหา ยาเสพติด และการแก้ปัญหาความไม่สงบในจังหวัดชายแดนภาคใต้ มีความเชื่อมั่นเพิ่มขึ้นเล็กน้อย เนื่องจากเดือนธันวาคมมีวันหยุดยาวหลายวันรวมทั้งวันหยุดยาวปีใหม่ ทำให้ประชาชนได้เดินทางท่องเที่ยว และพักผ่อนกับครอบครัว รวมไปถึงบริษัท ห้างร้านต่าง ๆ มีการเลี้ยงฉลองปีใหม่และให้โบนัสสิ้นปีแก่พนักงาน อย่างไรก็ตามฐานะการเงิน (รายได้หักรายจ่าย) และเสถียรภาพทางการเมือง มีความเชื่อมั่นลดลง เนื่องจากรายได้ของประชาชนจากภาคเกษตรลดลงจากราคาสินค้าเกษตรตกต่ำและมีฝนตกชุกจนถึงน้ำท่วมขังในหลายพื้นที่ของภาคใต้ ในขณะที่เสถียรภาพทางการเมืองมีความเชื่อมั่นลดลง อาจเนื่องมาจากข่าวการตรวจสอบทรัพย์สินของรัฐมนตรีและการปรับคณะรัฐมนตรีล่าสุด ครั้งที่ 5 ด้วย ขณะที่ผลคาดการณ์ในอีก 3 เดือนข้างหน้า ประชาชนส่วนใหญ่มองว่าความสุขในการดำเนินชีวิต และฐานะการเงิน (รายได้หักรายจ่าย) ดีขึ้น คิดเป็นร้อยละ 35.70 และ 28.30 ตามลำดับ นอกจากนี้การแก้ปัญหาภัยแล้ง และเสถียรภาพทางการเมืองดีขึ้น คิดเป็นร้อยละ 36.70 และ 37.80 และปัจจัยที่ประชาชนส่วนใหญ่มองว่ามีผลกระทบต่อความสุขในการดำเนินชีวิตในปัจจุบันมากที่สุด คือ ราคาพืชผลทางการเกษตรคิดเป็นร้อยละ 33.10 รองลงมา คือ ค่าครองชีพ คิดเป็นร้อยละ 24.50

สรุปผลการวิจัย

จากผลการศึกษาดัชนีความเชื่อมั่นด้านภาวะการทางสังคมของประชาชนในภาคใต้ 2560 พบว่า ดัชนีความเชื่อมั่นของประชาชนในแต่ละด้านมีความผันผวนขึ้นลงตลอดเวลา และจากภาพที่ 1 สรุปได้ว่า ดัชนีความเชื่อมั่นของประชาชนแต่ละด้าน บางช่วงเวลามีการขึ้นลงในทิศทางเดียวกัน แต่ในบางช่วงเวลามีความขึ้นลงในทิศทางที่ตรงกันข้าม อาทิ ในไตรมาสที่ 1 ดัชนีความเชื่อมั่นของประชาชนด้านต่าง ๆ มีการเพิ่มขึ้นและลดลงเล็กน้อย ในขณะที่ดัชนีความเชื่อมั่นของประชาชน ด้านฐานะการเงินมีการลดลงอย่างมาก ทั้งนี้ดัชนีความเชื่อมั่นของประชาชนโดยรวมยังอยู่ในระดับที่ทรงตัว แต่หากสังเกตในไตรมาสที่ 2 กลับพบว่า ดัชนีความเชื่อมั่นของประชาชนโดยรวมมีแนวโน้มลดลงอย่างต่อเนื่อง ในขณะที่ดัชนีความเชื่อมั่นของประชาชนด้านอื่น ๆ มีการขึ้นลงในทิศทางเดียวกัน ในส่วนไตรมาสที่ 3 ดัชนีความเชื่อมั่นของประชาชนโดยรวมขึ้นอยู่ในระดับที่ทรงตัว ในขณะที่ดัชนีความเชื่อมั่นของประชาชนด้านอื่น ๆ มีการขึ้นลงในทิศทางที่แตกต่างกัน เมื่อพิจารณาในไตรมาสที่ 4 โดยเฉพาะในเดือนธันวาคม ดัชนีความเชื่อมั่น

ประชาชนด้านความสุขในการดำรงชีวิต และด้านอื่น ๆ มีทิศทางที่เพิ่มขึ้น ยกเว้นด้านฐานการเงินมีการลดลง ซึ่งสอดคล้องกับผลการสำรวจภาวะการณ์ทางสังคมของผู้บริโภคประจำเดือนธันวาคม 2560 ของศูนย์พยากรณ์เศรษฐกิจและธุรกิจ มหาวิทยาลัยหอการค้าไทย ที่พบว่า ดัชนีความสุขในการดำรงชีวิตมีการปรับตัวเพิ่มขึ้น (ศูนย์พยากรณ์เศรษฐกิจและธุรกิจ มหาวิทยาลัยหอการค้าไทย, 2560)



ภาพที่ 1 ดัชนีความเชื่อมั่นด้านภาวะการณ์ทางสังคมของประชาชนในภาคใต้ 2560



ข้อเสนอแนะ

จากผลการศึกษาดัชนีความเชื่อมั่นด้านภาวะการณ์ทางสังคมของประชาชนในภาคใต้ 2560 พบว่า ดัชนีความเชื่อมั่นของประชาชนในแต่ละด้านมีความผันผวนขึ้นลงตลอดเวลา โดยในบางช่วงเวลามีความสัมพันธ์ในทิศทางเดียวกัน และในบางช่วงเวลามีความสัมพันธ์ในทิศทางตรงกันข้ามกัน ซึ่งจากภาพที่ 1 สังเกตได้ว่า โดยภาพรวมดัชนีความเชื่อมั่นแต่ละด้านไม่ค่อยมีความสัมพันธ์กันมากนัก เมื่อพิจารณาในเดือนธันวาคม ซึ่งเป็นเดือนสุดท้ายของปี พบว่า ดัชนีความเชื่อมั่นทุกด้านปรับตัวเพิ่มขึ้น ยกเว้นด้านเดียวที่ปรับตัวลดลงคือ ด้านฐานะการเงิน (รายได้-รายจ่าย) จึงเสนอให้หน่วยงานภาครัฐร่วมมือภาคเอกชนทุกภาคส่วน ยินยัดกับนโยบายคืนความสุขให้กับคนไทย โดยการกำหนดมาตรการเพื่อช่วยเหลือประชาชนให้มีฐานะความเป็นอยู่ที่ดีขึ้น ให้สามารถก้าวข้ามกับดักประเทศที่ประชาชนส่วนใหญ่มีรายได้ต่ำถึงปานกลาง ลดความเหลื่อมล้ำของคนในชาติ อีกทั้งเดินทางปฏิรูปประเทศไปสู่ประชาธิปไตยที่มีธรรมาภิบาลอย่างแท้จริง

บรรณานุกรม

มติชนออนไลน์. (28 ธ.ค. 2560) . ปัญหาสังคมในสายตาคนไทย. สืบค้นจาก

<https://www.matichon.co.th/news>

ศูนย์พยากรณ์เศรษฐกิจและธุรกิจ มหาวิทยาลัยหอการค้าไทย (5 ม.ค. 2561). ผลการสำรวจภาวะการณ์ทางสังคมของผู้บริโภคประจำเดือนธันวาคม 2560. สืบค้นจาก

<http://cebf.utcc.ac.th/upload/index>

สนธิ สมัครการ และสุพรรณณี ไชยอำพร. (2548). *แนวความคิดและแนวทางการศึกษาปัญหาสังคมกับปัญหาสังคมไทยและมาตรการป้องกันแก้ไข*. กรุงเทพฯ : สถาบันบัณฑิตพัฒนบริหารศาสตร์

สำนักงานนโยบายและยุทธศาสตร์การค้า กระทรวงพาณิชย์. (28 ธ.ค. 2560). *คู่มือการจัดเก็บข้อมูลเพื่อการจัดทำดัชนีความเชื่อมั่นผู้บริโภค*. สืบค้นจาก <http://www.price.moc.go.th>